



МЕТОДИЧЕСКИЕ РЕКОМЕНДАЦИИ ПО СОСТАВЛЕНИЮ ПАМЯТОК

Главное управление Министерства Российской Федерации по
делам гражданской обороны, чрезвычайным ситуациям и
ликвидации последствий стихийных бедствий по Ростовской
области

МЕТОДИЧЕСКИЕ РЕКОМЕНДАЦИИ ПО СОСТАВЛЕНИЮ ПАМЯТКИ

Составление памятки для различных групп населения проводится в целях улучшения профилактической работы в различных сферах жизнедеятельности населения, в том числе и области гражданской обороны и защиты населения, повышения просветительской культуры и повышения знаний по действиям при различных видах угроз, в том числе и вызванных военными конфликтами.

Начиная подготовку памятки, надо ясно представить себе, кто ее будет читать.

Дети, подростки, работающее население или не работающее население, люди преклонного возраста, исходя из этого, и будет состоять оформление памятки.



Памятка обычно посвящается какой-либо одной теме, которую стараются раскрыть по возможности полнее. Определив тему, решив, кому она адресована, можно приступить к подготовке материалов.

Можно использовать для оформления рисунки, схемы, алгоритмы.

Когда вся подготовленная работа выполнена, можно приступить к непосредственному оформлению памятки. Прежде всего, оставляют наверху место для названия. Чтобы памятка привлекала внимание, название должно быть метким и ярко выделяться, также целесообразно

использовать яркие и насыщенные цвета при ее оформлении.

КТО И КУДА УКРЫВАЕТСЯ?

УБЕЖИЩА
Наибольшая работающая смена организаций, где предусмотрены мероприятия по защите сотрудников в защитные сооружения гражданской обороны.

ПРОТИВОРАДИАЦИОННЫЕ УКРЫТИЯ
Наибольшая работающая смена организаций, где предусмотрены мероприятия по защите сотрудников в ЗСГО, находящихся в зоне радиоактивного загрязнения.

УКРЫТИЯ
ИРС организаций, где предусмотрены мероприятия по защите сотрудников в ЗСГО, находящиеся вне зоны радиоактивного загрязнения, а также неперсональные большие и обслуживающий из медицинского персонала, находящиеся в учреждениях здравоохранения, находящиеся вне зоны возможного радиоактивного загрязнения.

МЕТРО
Остальные категории граждан, ИРС метро, обеспечивающие прием и укрытие населения в сооружениях метро, используемых в качестве ЗСГО, и медицинского персонала, обслуживающего неперсональные большие.

ПРИСПОСОБЛЕННЫЕ ЗАГЛУБЛЕННЫЕ ПОМЕЩЕНИЯ
Остальные категории граждан.

ЭВАКУАЦИЯ

Эвакуация населения, материальных и культурных ценностей — это комплекс мероприятий по организованному выводу (выводу) населения, материальных и культурных ценностей из зон возможных опасностей и их размещение в безопасных районах.



Смотрите более подробные материалы по гражданской обороне.



МЧС России



Главное управление МЧС России по Ростовской области

Скачайте мобильное приложение МЧС России:



Для Android



Для iOS

Главное управление МЧС России по Ростовской области

НЕРАБОТАЮЩЕЕ НАСЕЛЕНИЕ:

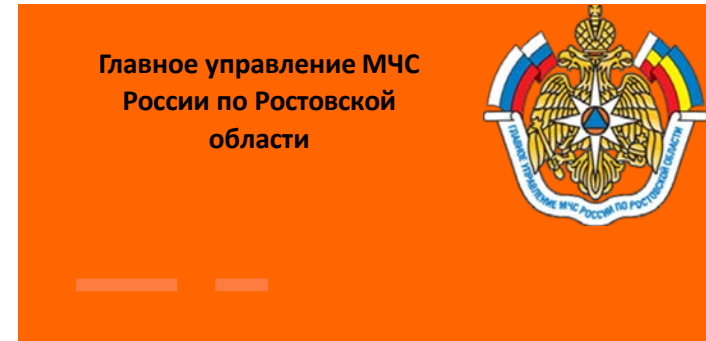
- Граждане пожилого возраста.
- Инвалиды в специализированных учреждениях вместе с персоналом и членами их семей.
- Учащиеся всех образовательных организаций с преподавателями, обслуживающим персоналом и членами их семей.
- Воспитанники детдомов, ведомственных детсадов, обслуживающим персоналом и членами их семей.
- Уволенные в связи с прекращением с ними трудового договора.
- Военнослужащие женщины с одним ребенком и более в возрасте до 16 лет или срок беременности которых составляет не менее 22 недель.

Департамент по чрезвычайным ситуациям Ростовской области

Название пишут крупно. На каждой памятке размещается эмблема или знак организации, разработавший данную памятку.



Эмблема не должна закрывать текст, перекрывать доводимую информацию, располагаться в центре, должна быть читаема, размером не более 15 % общей площади памятки, также, должна быть информация о ее принадлежности к той или иной организации.



Памятки должны соответствовать размеру А4 или А3 (ориентация листа – альбомная, две или три колонки).

Возможна вертикальная ориентация листа с доводимой информацией в одну или две колонки.

Представленная информация должна быть изложена четко и конкретно. Если много текста, то он обязательно разбивается на фрагменты (блоки), каждый из которых должен быть озаглавлен соответственно содержанию или размещен с видимым интервалом.

ДЕЙСТВИЯ НАСЕЛЕНИЯ ПРИ ГОЛОЛЕДЕ



Гололед — слой плотного льда, образующийся на земной поверхности и на предметах при намерзании переохлажденных капель дождя или тумана

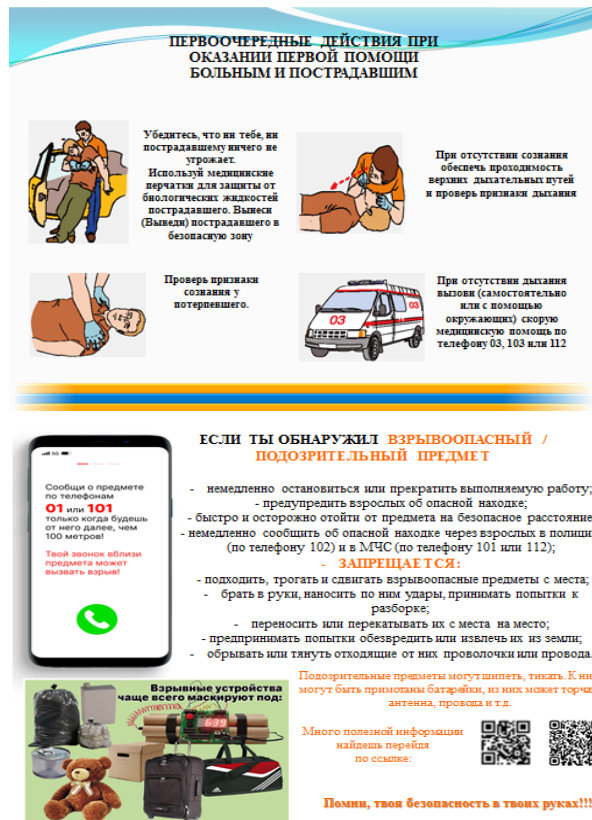
Во время перемещения по скользкой улице не спешите, избегайте резких движений, постоянно смотрите себе под ноги. Если нужно осмотреться, не стоит этого делать на ходу — лучше остановиться. Ноги должны быть слегка расслаблены и согнуты в коленях, корпус при этом чуть наклонен вперед. Не держите руки в карманах. Пожилым людям рекомендуется обзавестись тростью с резиновой набойкой. Маршрут движения по возможности надо проложить подальше от проезжей части. В то же время нежелательно идти в непосредственной близости от стен зданий, на кровлях которых нередко образуются сосульки.

⚠ Предвигаться в гололед надо осторожно, ступая на всю подошву. Ноги при ходьбе должны быть слегка расслаблены, руки свободны

Подготовьте малоскользкую обувь, прикрепите на каблуки металлические набойки или поролон, а на сухую подошву наклейте лейкопластырь или изоляционную ленту на сухую подошву и каблуки (наклейку сделайте крест-накрест или лесенкой), а перед выходом наступите в песок. Можно перед выходом натереть подошву наждачной бумагой.

Язык памятки должен быть лаконичен, нужно избегать длинных трудночитаемых предложений, непонятной терминологии.

Текст легче печатать. Если это невозможно, можно писать от руки, но обязательно четким, хорошим почерком и достаточно крупным. Иллюстрации можно делать к каждому разделу или к памятке в целом.



Памятка – это единство текста и рисунка, они должны дополнять друг друга, пояснять. Иллюстрации просто для украшения в памятке не нужны.

Важным элементом в памятке являются:

- телефоны экстренных и служб – «01», «101», «02», «102» и т.д.;

- слова «ВЫЗОВЫ» - «ПОМНИ!», «ЗНАЙ!», «ВАЖНО!», «ЗАПРЕЩАЕТСЯ!» и т.д.;

- ссылки – адреса интернет ресурсов, адреса организаций, QR коды быстрого доступа*.

* Что такое QR-код и как он работает.

QR-коды можно встретить повсюду – от сайтов до рекламных щитов. Они напоминают штрих-коды, только вместо вертикальных полос состоят из маленьких квадратиков. Они используются все чаще и становятся все более популярными, поэтому многие смартфоны теперь выпускаются со встроенным сканером QR-кода, что позволяет охватить большее количество пользователей.



МЧС РОССИИ



ГУ МЧС России по РО

Что же такое эти QR-коды и как они работают?

QR – это сокращение от Quick Response, что означает «быстрый отклик».

Несмотря на свой размер QR-код способен вместить большое количество данных. Но не это главное. Сканируя QR-код, вы получаете доступ к этим данным мгновенно – отсюда и название.

QR-код читается в двух направлениях (поэтому его также называют «двумерным штрих-кодом») – по горизонтали и по вертикали. Это позволяет хранить в нем больше данных.

QR-код быстро прижился и набирает большую популярность, а так же является общедоступным.

QR-коды более компактны, позволяют сохранять больше данных и поддерживают более широкий набор символов. При этом их так же легко создавать и печатать.

Сканировать и расшифровать QR-код можно с помощью смартфона или цифровой камеры. Это делает его гораздо более полезным, например, для доведения нужной информации, нацеленных на все группы населения.

Для QR-кода достаточно черно-белой печати (хотя его можно сделать и цветным).

QR-коды используются для хранения данных – например, ссылок на сайты, номеров телефонов или текстов длиной до 4000 символов.

QR-коды применяются и для прямых ссылок для скачивания приложений из Apple App Store или Google Play, что позволяет пользователю быстро получить нужную информацию или скачать нужное приложение (такие как: МЧС РОССИИ, приложение организации и тд.)

QR-коды можно размещать на памятках, плакатах и любой другой наглядной агитации.

Создать QR-код его можно без проблем.

В Apple App Store и Google Play есть десятки разных генераторов QR-кодов для мобильных устройств.

Вы также можете воспользоваться онлайн-генератором, например одним из этих:

- qr-code-generator.com
- the-qr-code-generator.com
- qrcode-monkey.com
- И многие другие.

С помощью генератора вы легко можете создать QR-код из имеющейся у вас информации (будь то адрес сайта, контактные данные, ссылка на мероприятие или текстовое сообщение), настроить дизайн, мгновенно скачать полученное изображение и поделиться им.

Готовый QR-код можно напечатать на разных носителях или изобразить более необычным способом.

При размещении QR кода на памятке следует учитывать:

- QR код должен быть высокого разрешения;
- адреса интернет ресурсов, адреса организаций, QR коды быстрого доступа должны быть актуальны;

- адреса интернет ресурсов, адреса организаций, QR коды быстрого доступа размещаются только официальных страниц сообществ и интернет страниц организаций.

Требования к оформлению и содержанию Памятки:

- профилактическая направленность;
- изложение текста четкое и конкретное;
- наличие логической связи представленной информации;
- информативность и грамотность изложения и представления работы;
- аккуратность и наглядность;
- формат памятки А4 или А3, ориентация листа – альбомная, две или три колонки;
- размещение QR кодов для получения более подробной информации рассматриваемой в памятке, а также для развития интернет ресурса организации.